

# Инструкция по обновлению и восстановлению прошивки регистраторов [Grizzly 4.lite](#), [Grizzly 8.lite](#), [Grizzly 8.rt](#)

Рекомендуется сначала ознакомиться с руководством целиком, после чего приступить к обновлению, следуя пошаговым рекомендациям. *Не следует пугаться объема этой инструкции. Для кого-то она покажется избыточной. Однако, для того, чтобы обновить прошивку, специальной подготовки не требуется.*

Обновление версией **3.2.0** от **21 декабря 2012** г следует производить для повышения стабильности работы регистратора с 3G модемом в условиях слабого приема сигнала сотовой сети или для восстановления работоспособности регистраторов после сбоя прошивки. Например, в случае, когда загрузка регистратора останавливается на логотипе Grizzly

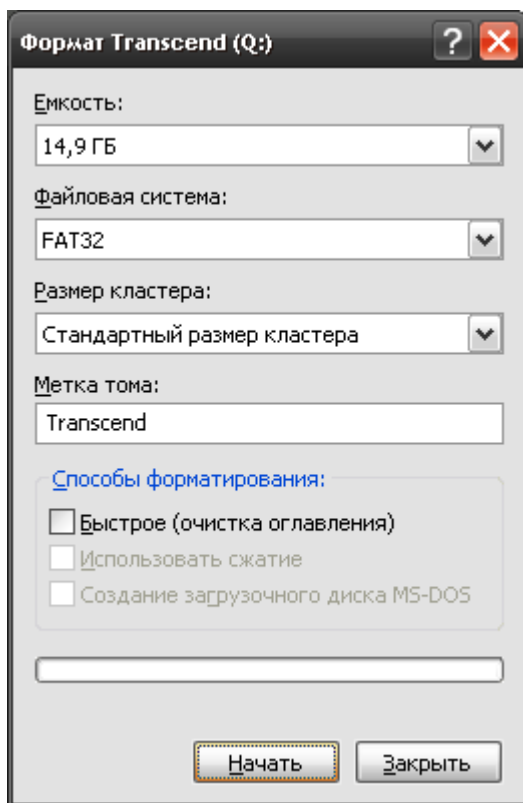


## Для обновления Вам понадобится:

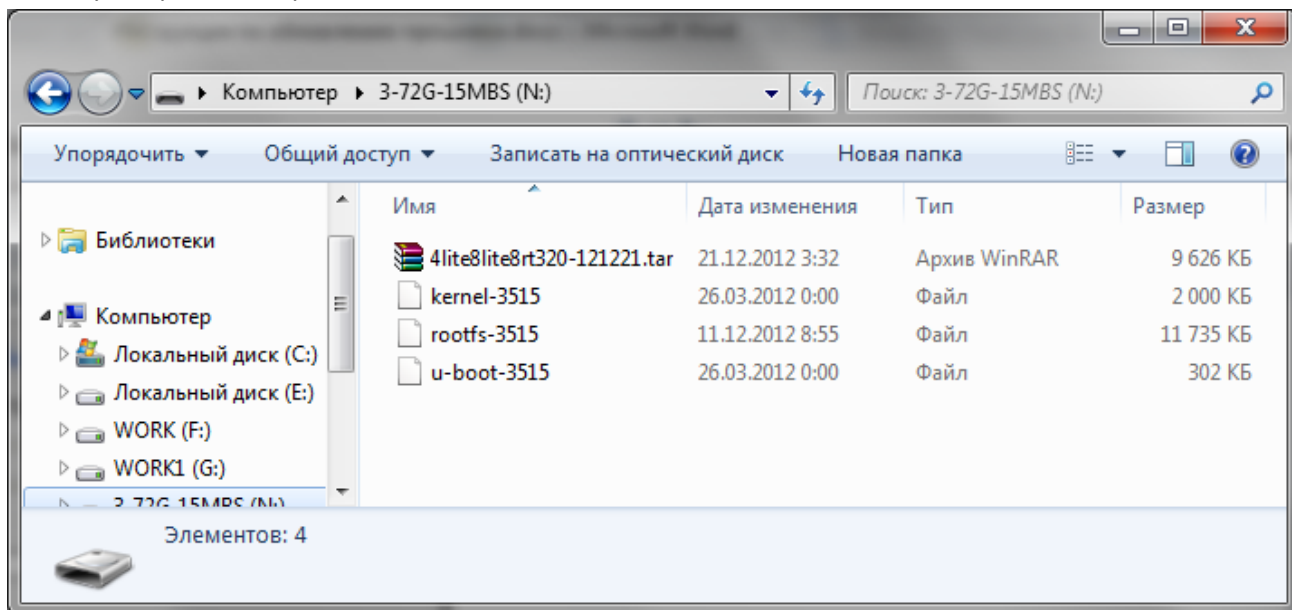
- Регистратор, который требуется обновить
- USB накопитель
- VGA монитор

## Процедура обновления

- Загрузить по ссылке с сайта [www.pandacctv.ru](http://www.pandacctv.ru) архивный файл ZIP.
- Подготовьте **USB flash накопитель** (наилучшим образом подходят скоростные накопители производства [Transcend](#)):
  - Рекомендуется произвести форматирование накопителя: зайдите в «мой компьютер» и кликните правой кнопкой мыши по необходимой иконке «устройства со съемными носителями». Выберите «**форматировать**».



- 
- В окне «формат» укажите файловую систему **«FAT32»**, размер кластера **«стандартный размер кластера»**. Убедитесь, что галочка с «быстрое» в разделе «способы форматирования» снята. Нажмите **«начать»**.
- Распакуйте файлы из архива на подготовленный USB накопитель



- 
- При распаковке убедитесь, что файлы не окажутся в папке. Содержимое диска должно полностью соответствовать показанному на рисунке выше (4 файла: **kernel-3515**, **rootfs-3515**, **4lite8lite8rt320-121221.tar**, **u-boot-3515**).
- *Примечание: часть файлов не имеют расширения – это нормально.*
- Подготовьте регистратор. Для этого подключите к нему **монитор VGA** и **мышь** к любому USB разъему. Подключите в свободный USB разъем подготовленный накопитель с файлами прошивки. **ПИТАНИЕ РЕГИСТРАТОРА ДОЛЖНО БЫТЬ ОТКЛЮЧЕНО.**
- *Примечание: USB разъемы равнозначны – не имеет значение, какой из USB разъемов подключать*

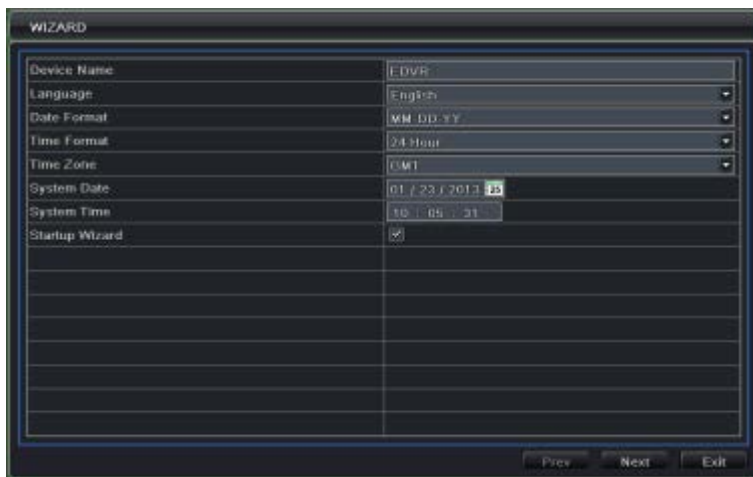
- Обновление производится в два этапа

## Первый этап.

- **Включить питание регистратора.** Напоминаем, что USB накопитель уже должен быть подключен.
- На экране монитора ничего не будет отображаться в течение нескольких минут. При этом индикатор активности USB накопителя будет мигать. В это время происходит загрузка нового ядра прошивки. **НИ В КОЕМ СЛУЧАЕ НЕ ОТКЛЮЧАЙТЕ НАКОПИТЕЛЬ И НЕ ОТКЛЮЧАЙТЕ ПИТАНИЕ РЕГИСТРАТОРА НА ЭТОМ ЭТАПЕ.**
- В общей сумме обновление будет происходить примерно 5 минут. Часть времени экран будет черным, часть времени будет отображаться логотип Grizzly. Два раза будет произведена перезагрузка.
- На экране отобразится логотип Grizzly и высветится таблица самодиагностики.



- На экране отобразится мастер настроек (подробности можно прочитать в инструкции по эксплуатации). Производить настройки на этом этапе не следует.



- Язык регистратора временно переключится на английский.
- На этом этапе нажмите «**Exit**» в мастере настроек. К настройкам рекомендуется приступить позже (после второго этапа обновления).
- Высветится основной экран

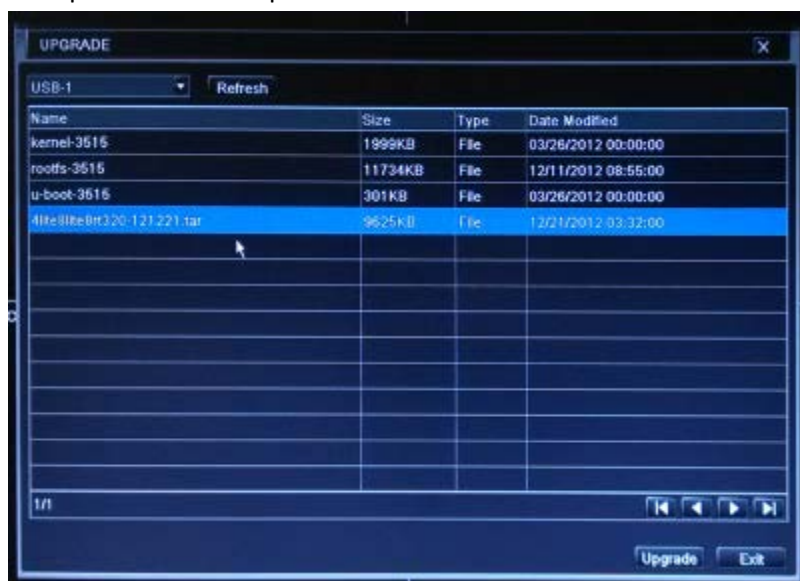


## Второй этап

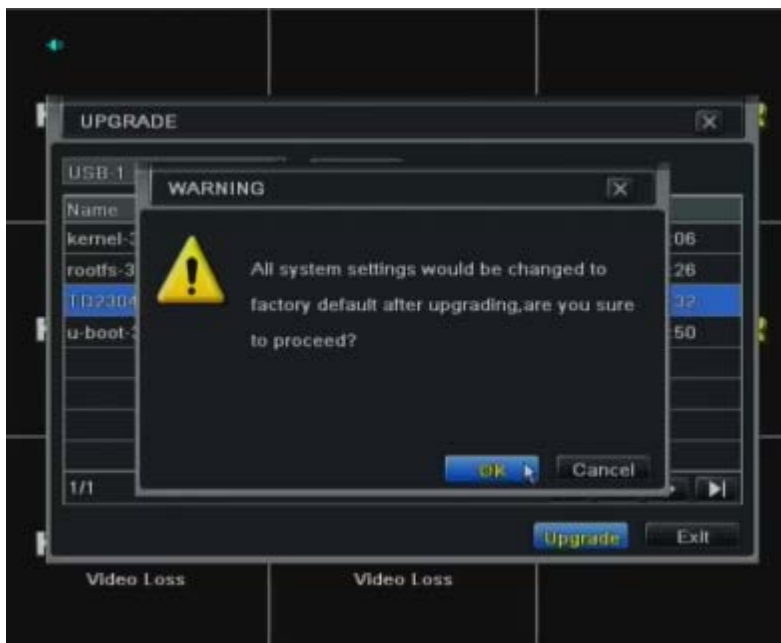
- Войдите в меню через панель управления (как показано ниже) или с помощью кнопки «меню» на передней панели.



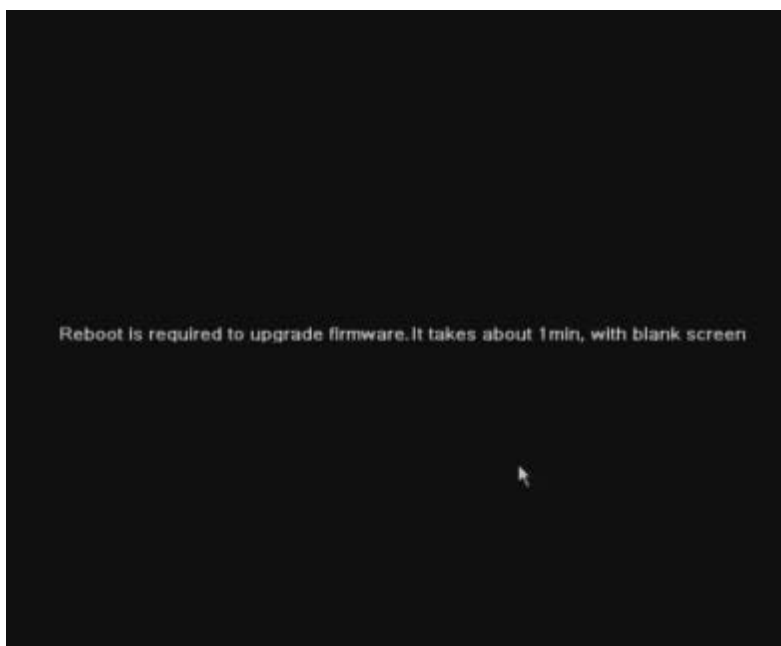
- 
- На запрос о вводе пароля нажмите «123456» и «Login»
- В открывшемся главном меню выберите иконку «Upgrade». USB накопитель должен быть все еще подключен.
- Отобразится список файлов накопителя



- 
- Выберите файл **4lite8lite8rt320-121221.tar**. Кликнув на файл, выделите его. Нажмите «Upgrade» для начала второго этапа обновления.
  - Высветится сообщение с предупреждением о том, что все настройки будут сброшены к заводским. Следует нажать OK



- 
- На черном экране загорится предупреждение о том, что во время обновления экран будет пустым (будет отображаться логотип Grizzly). **НИ В КОЕМ СЛУЧАЕ НЕ ОТКЛЮЧАЙТЕ НАКОПИТЕЛЬ И НЕ ОТКЛЮЧАЙТЕ ПИТАНИЕ РЕГИСТРАТОРА НА ЭТОМ ЭТАПЕ.**

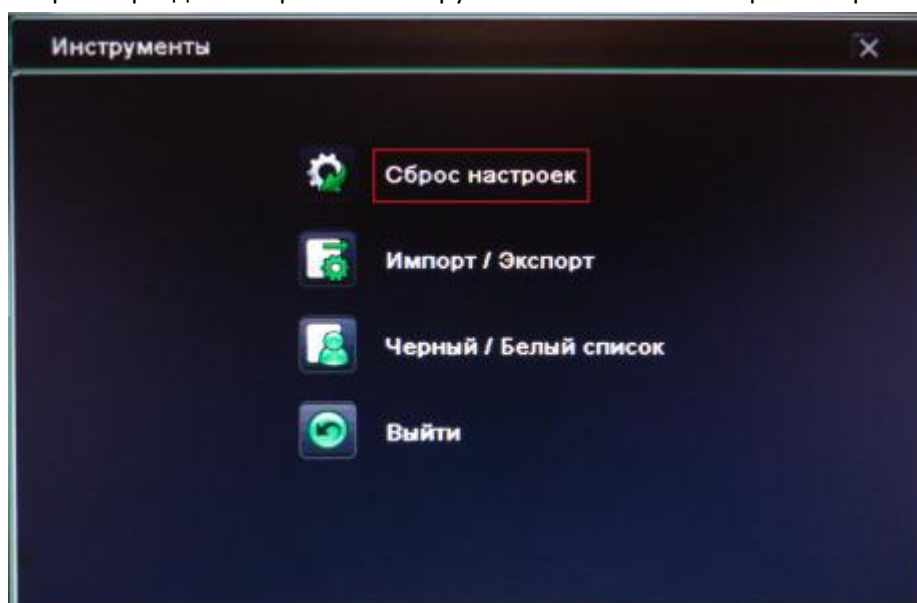


- 
- В общей сумме обновление будет происходить примерно 5 минут. Часть времени экран будет черным, часть времени будет отображаться логотип Grizzly. Два раза будет произведена перезагрузка.
- В разделе «информация» – «система» можно убедиться в том, что обновление прошивки до версии **3.2.0** произведено успешно:

Система	
Имя регистратора	Grizzly
# регистратора	0
Видеоформат	PAL
Версия оборудования	200.0.4.(703)-  -7-
Версия контроллера	---
Версия ядра	1111220355-1203150855-
Версия прошивки	3.2.0.P-1.0.2.1-04-G
Дата выпуска	2012-12-21 11:25:24

### Третий этап

- Обновление завершено. Можно производить настройку или оставить заводские значения.
- Зайдите в меню, указав пароль 123456
- Откройте раздел настройки – инструменты и выполните сброс настроек



- если настройки не будут сброшены к заводским, существует вероятность работы регистратора в режиме NTSC. Это приведет к тому, что изображение с камер будет передаваться в черно-белом режиме со сдвигом как на примере ниже





## Часто задаваемые вопросы

- Какие модемы поддерживаются регистратором?
  - Поддерживаются любые модемы производства Huawei (т.е. вне зависимости от оператора). Для наилучшей производительности рекомендуется выбирать модемы с поддержкой HSUPA. Например, Huawei E367, Huawei E1820, Huawei E173, Huawei E365, Huawei E352, Huawei E367, Huawei E1750, Huawei E150, Huawei E160 и др.
- Нужно ли подключать особые услуги у оператора?
  - Необходимо наличие белого, то есть, выделенного IP адреса. Удобнее использовать статический адрес, однако, если такая услуга недоступна, возможно использование белого динамического IP адреса совместно с сервисом DDNS, настройка которого описана в инструкции
- Какие настройки надо произвести в регистраторе для работы с 3G?
  - Главное, что следует знать, это имя точки доступа APN, соответствующее услуге с выделенным IP адресом (уточняйте эту информацию у оператора). Также следует указать стандартные имя пользователя и пароль, которые вписываются в настройки интернет соединения (обычно соответствуют названию оператора).
- Все ли сетевые возможности доступны при работе через 3G модем?
  - Подключение через 3G модем предоставляет полный доступ к работе через браузер Internet Explorer, приложение Grizzly CMS Pro, или мобильные приложения для смартфонов. Единственная разница заключается в скорости интернет соединения
- Какие браузеры можно использовать для подключения к регистратору?
  - Помимо приложения Grizzly CMS Pro, можно использовать браузер Internet Explorer или браузер Safari на компьютерах Mac при условии, что его версия ниже 5.1
- Не работает электронная почта
  - При работе с электронной почтой следует выбирать провайдера исходя из следующей информации: для авторизации на сервере логином должен являться адрес электронной почты. Если логин отличается от адреса, таким сервером воспользоваться не получится. Без проблем работают, например, самые популярные серверы **mail.ru** или **gmail.com**
- При подключении регистратора к монитору через VGA выход, на экране отображается информация о том, что «режим не поддерживается» (out of range)
  - Подобное сообщение может выдаваться, если монитор не поддерживает разрешение 1280x1024 при частоте 60 Гц. Следует выбрать другое разрешение, подключившись к другому монитору
- При включении регистратора к телевизору через BNC выход, отображается логотип Grizzly, после чего только черный экран или камеры в режиме квадратора без меню
  - Для переключения меню с VGA на BNC выход, нажмите и удерживайте кнопку Выход на передней панели 4 секунды
- При подключении через сеть время в окне камеры и в сетевом сервисе расходятся
  - Сетевой сервис отображает время компьютера. В окне камеры отображается локальное время регистратора. Убедитесь, что часовые пояса установлены корректно для компьютера и для регистратора. Пожалуйста, учтите, что часовые пояса изменены из-за недавней отмены летнего времени в России.